

Ego Flos Campi

Jacobus Clemens non Papa

ed. Matthew Christopher Shepard

Contents:

- 1. Editorial Decisions**
- 2. Conductor's Score**
- 3. Modernized Partbooks**
- 4. Original Partbooks**

Ego Flos Campi – Jacobus Clemens non Papa

Editorial Decisions

Bar Lines

- Bar lines were retained in the full score to aid the conductor with vertical alignment of parts
- A dotted, rather than solid, bar line is used to reduce their emphasis and to remind that they must not imply metric stress
- The individual partbooks have no bar lines

Note Length

- Non-diplomatic score = reduced note lengths that resemble half the length of the white mensural notation used. Reflects modern note values.
- Long notes that cross bars were retained in the full score rather than using a tie across the bar. These match the note lengths used in the singers' partbooks.

Slurs and Beams

- Modern editorial practice is to slur notes together that are sung on the same syllable. No slurs were used in this edition to match the original partbooks and to avoid resultant note groupings.
- Modern editorial practice is to beam notes together to show placement within a bar. No beams were used to avoid metric groupings.

Mensuration

- The original mensuration is cut C. this edition uses a 2/2 time signature, which retains 1 pulse per modernized half note.

Latin Text

- The Latin pronunciation guide is based on Ecclesiastical Latin, and may vary if using regional Latin pronunciation (i.e. British, French, German, Spanish, etc)
- In two-syllable words the stress will always be placed on the first syllable
- In polysyllabic words, the location of the stress varies, so diacritical accents (á,é,ó) have been used to indicate the stressed syllable
- Modern punctuation has been used to reflect the structure of the Latin text phrases

Chromatic Notes

- Chromatic notes on the staff were retained from the prints used for this edition
- Chromatic notes above the staff are suggested *musica ficta*
- Chromatic notes on the staff in parenthesis are courtesy accidentals
- Accidentals are repeated on every pitch because the singers' partbooks do not have bar lines, so they do not follow modern rules of applying accidentals

Rehearsal Letters

- Rehearsal letters have been added to aid in the rehearsal process
- Where possible, rehearsal letters fall at moments when all voice parts are singing, aiding the singer not only in knowing where the conductor is starting, but also so they have a reference pitch from which to find their subsequent pitch
- Rehearsal letters sometimes fall at phrase beginning but most typically at phrase endings – the decision was based on choosing a moment when most voices are singing

Original Partbooks

- When possible, I have included an original set of partbooks for reference and as an educational tool

Ego Flos Campi

Song of Solomon 2:1-2 & 4:15.

Jacobus Clemens non Papa (1510-1556)

Soprano 1
E - go flos cam - pi et lí - li - um con - vál - li - um,

Soprano 2
E - go flos cam - pi et lí - li - um con - vál -

Alto
E - go flos cam - pi et lí - li - um con - vál - li - um e - go flos cam -

Tenor 1

Tenor 2
E - go flos cam - pi et lí - li - um

Bass 1
E -

Bass 2

S. 1
e - go flos cam - pi et lí - li - um con -

S. 2
- li - um, e - go flos cam - pi e - go flos

A. A
pi et lí - li - um con - vál - li - um con - vál - li - um, et lí - li - um con - vál -

T. 1
E - go flos cam - pi et lí - li - um con - vál - li - um, e - go flos

T. 2
- con - vál - li - um, et lí - li - um con - vál - li - um,

B. 1
go flos cam - pi, e - go flos cam - pi et lí - li - um con - vál - li - um,

B. 2
E - go flos cam - pi et lí - li - um con - vál - li - um,

B

S. 1
vál - li - um, e - go flos cam - pi et lí - li - um con -

S. 2
cam - pi et lí - li - um con - vál - li - um, e - go flos cam - pi et lí - li - um, et lí - li -

A.
- li - um, con - vál - li - um, et lí - li - um con -

T. 1
cam - pi, e - go flos cam - pi et lí - li - um con - vál - li - um,

T. 2
e - go flos cam - pi et lí - li - um con - vál - li - um, et lí - li -

B. 1
et lí - li - um con - vál - li - um et lí - li - um con - vál - li - um,

B. 2
et lí - li - um, con - vál - li - um,

S. 1
vál - li - um, et lí - li - um con - vál - li - um, et

S. 2
um con - vál - li - um, et lí - li - um, et lí - li - um con - vál - li -

A.
vál - li - um, et lí - li - um con - vál -

T. 1
et lí - li - um con - vál - li - um, et lí - li - um con - vál - li - um

T. 2
um con - vál - li - um, et lí - li - um con - vál - li - um, et lí - li -

B. 1
et lí - li - um con - vál - li - um et

B. 2
et lí - li - um con - vál - li - um, et lí - li - um con - vál - li - um,

C

S. 1 lí - li - um con - vál - li - um. Sic - ut lí - li - um in - ter spi - nas, sic -

S. 2 um, con - vál - li - um. Sic - ut lí - li - um in - ter spi - nas, sic -

A. - li - um. Sic - ut lí - li - um in - ter spi - nas, sic -

T. 1 et lí - li - um con - vál - li - um. Sic - ut lí - li - um in - ter spi - nas, sic -

T. 2 um con - vál - li - um. Sic - ut lí - li - um in - ter spi - nas, sic -

B. 1 lí - li - um con - vál - li - um. Sic - ut lí - li - um in - ter spi - nas, sic -

B. 2 et lí - li - um con - vál - li - um. Sic - ut lí - li - um in - ter spi - nas, sic -

S. 1 - ut lí - li - um in - ter spi - nas sic a mí - ca me - a,

S. 2 - ut lí - li - um in - ter spi - nas sic a - mí - ca me -

A. - ut lí - li - um in - ter spi - nas sic a - mí - ca me - a,

T. 1 - ut lí - li - um in - ter spi - nas sic

T. 2 - ut lí - li - um in - ter spi - nas sic a - mí -

B. 1 - ut lí - li - um in - ter spi - nas

B. 2 - ut lí - li - um in - ter spi - nas sic a - mí - ca me -

D

S. 1 sic a - mí - ca me - a in - ter fí - li - as.

S. 2 a, sic a - mí - ca me - a in - ter fí - li - as. Fons hor -

A. sic a - mí - ca me - a, a - mí - ca me - a. Fons hor - tó - rum,

T. 1 a - mí - ca me - a in - ter fí - li - as. Fon - hor - tó - rum,

T. 2 - ca me - a in - ter fí - li - as. Fons hor -

B. 1 sic a mí - ca me - a in - ter fí - li - as. Fons hor - tó - rum,

B. 2 a in - ter fí - li - as, fí - li - as. Fons hor -

E

S. 1 Fons hor - tó - rum et pú - te - us a - quá - rum vi - vén - ti - um, et

S. 2 tó - rum fons hor - tó - rum et pú - te - us, et pú - te - us a -

A. fons hor - tó - rum et pú - te - us a - quá - rum vi - vén - ti - um, et pú - te - us a -

T. 1 fons hor - tó - rum, fons hor - tó - rum et pú - te - us a -

T. 2 tó - rum, fons hor - tó - rum et pú - te - us a - quá - rum vi - vén - ti - um, vi - vén - ti - um,

B. 1 fons hor - tó - rum et pú - te - us a - quá - rum vi - vén - ti - um, et pú - te - us a -

B. 2 tó - rum, fons hor - tó - rum et pú - te - us, et pú - te - us, et pú - te - us a -

S. 1
pú - te-us, et pù - te-us a - quá - rum vi - vén - ti - um, et pú - te - us a - quá -

S. 2
quá - rum vi - vén-ti-um, et pú - te-us, et pú - te-us a - quá-rum vi -

A.
quá - rum vi - vén-ti-um, et pú - te-us a - quá - rum vi - vén-ti-um, a - quá - rum vi - vén - ti -

T. 1
quá - rum vi - vén - ti - um, et pú - te - us a-quá-rum vi - vén-ti - um, quae

T. 2
et pú - te - us a quá - rum vi - vén - ti-um,

B. 1
quá - rum vi - vén-ti-um, et pú - te-us a - quá - rum vi - vén-ti-um,

B. 2
quá - rum vi - vén-ti-um, et pú - te-us a - quá - rum vi - vén-ti-um,

F

S. 1
rum, quae flu-unt ím - pe - tu de Lí - ba - no, quae

S. 2
vén - ti - um, quae flu-unt ím - pe - tu de Lí - ba - no, quae

A.
um, quae flu-unt ím - pe-tu - quae

T. 1
flu-unt ím - pe - tu de Lí - ba - no, quae flu-unt ím-pe-tu de Lí - ba - no,

T. 2
quae flu-unt ím - pe - tu de Lí - ba - no, quae flu-unt ím - pe - tu de Lí - ba - no, de

B. 1
quae flu-unt ím - pe-tu de Lí - ba - no, quae flu-unt ím-pe-tu de Lí - ba - no,

B. 2
quae flu-unt ím - pe-tu de Lí - ba - no, quae flu-unt ím - pe - tu de Li - ba - no,

G

S. 1 flu-unt ím-pe - tu de Lí - ba - no, quae flu-unt ím - pe - tu de lí -

S. 2 flu-unt ím - pe - tu de Lí-ba - no, quae flu-unt ím - pe-tu de Lí - ba -

A. flu-unt ím - pe - tu de Lí-ba - no, quae flu-unt ím - pe-tu de_____

T. 1 quae flu-unt ím-pe - tu de Lí-ba-no, quae flu-unt ím - pe - tu de Lí -

T. 2 Lí-ba-no, quae flu-unt ím-pe - tu de Lí-ba - no, quae flu-unt ím-pe-te de Lí - ba-no,

B. 1 quae flu-unt ím - pe-tu de Lí-ba-no, quae flu-unt ím-pe-tu de Lí - ba-no, quae

B. 2 quae flu-unt ím - pe-tu de Lí-ba-no, quae flu-unt ím - pe - tu de Lí -

S. 1 - ba - no.

S. 2 no, quae flu - unt ím - pe - tu de Lí - ba - no.

A. Lí - ba - no, de Lí - ba - no, de Lí - ba - no.

T. 1 ba - no.

T. 2 quae flu - unt ím - pe - tu de Lí - ba - no.

B. 1 flu - unt ím - pe - tu de Lí - ba - no.

B. 2 ba - no, quae flu - unt ím - pe - tu de Lí - ba - no.

Soprano 1

Ego Flos Campi

Song of Solomon 2:1-2 & 4:15.

Jacobus Clemens non Papa (1510-1556)

E - go floscam - pi et lí - li - um con - váli - um, e - go flos
 cam - pi et lí - li - um con - váli - um, e - go flos cam - pi et
 lí - li - um con - váli - um, et lí - li - um con - váli - um, et lí - li - um con -
 váli - um. Sic - ut lí - li - um in - ter spi - nas, sic - ut lí - li - um
 in - ter spi - nas sic a mí - ca me - a, sic a - mí - ca me - a in -
 ter fí - li - as. Fons hor - tó - rum et pú - te - us a - quá - rum vi - vén - ti - um, et pú - te - us,
 et pú - te - us a - quá - rum vi - vén - ti - um, et pú - te - us a - quá - rum, quae flu - unt ím -
 - pe - tu de Lí - ba - no, quae flu - unt ím - pe - tu de Lí - ba - no, quae flu - unt ím - pe -
 tu de lí - ba - no.

Soprano 2

Ego Flos Campi

Song of Solomon 2:1-2 & 4:15.

Jacobus Clemens non Papa (1510-1556)

E - go flos cam - pi et lí - li - um con - vál - li - um, e -
 go flos cam - pi e - go flos cam - pi et lí - li - um con - vál - li - um, e - go flos cam - pi et lí - li -
 um, et lí - li - um con - vál - li - um, et lí - li - um, et lí - li - um con - vál - li -
 um, con - vál - li - um. Sic - ut lí - li - um in - ter spi - nas, sic - ut lí -
 - li - um in - ter spi - nas sic a - mí - ca me - a, sic a - mí - ca me -
 a in - ter fi - li - as. Fons hor - tó - rum fons hor - tó - rum et pú - te - us, et
 pú - te - us a - quá - rum vi - vén - ti - um, et pú - te - us, et pú - te - us a - quá - rum vi - vén - ti -
 um, quae flu - unt ím - pe - tu de Lí - ba - no, quae flu - unt ím - pe - tu de Lí - ba - no, quae
 flu - unt ím - pe - tu de Lí - ba - no, quae flu - unt ím - pe - tu de Lí - ba - no.

Alto

Ego Flos Campi

Song of Solomon 2:1-2 & 4:15.

Jacobus Clemens non Papa (1510-1556)

E - go flos cam - pi et lí - li - um con - vál - li - um e - go flos cam - pi et lí -

li - um con - vál - li - um con - vál - li - um, et lí - li - um con - vál - li - um, con - vál -

- li - um, et lí - li - um con - vál - li - um, et lí - li -

um con - vál - li - um. Sic - ut lí - li - um in - ter spi - nas, sic -

- ut lí - li - um in - ter spi - nas sic a - mí - ca me - a, sic a - mí - ca me - a,

a - mí - ca me - a. Fons hor - tó - rum, fons hor - tó - rum et pú - te - us a - quá - rum vi - vén - ti - um, et

pú - te - us a - quá - rum vi - vén - ti - um, et pú - te - us a - quá - rum vi - vén - ti - um, a - quá - rum vi - vén - ti -

um, quae flu - unt ím - pe - tu quae flu - unt ím - pe - tu de Lí - ba - no,

quae flu - unt ím - pe - tu de Lí - ba - no, de Lí - ba - no, de Lí - ba - no.

Tenor 1

Ego Flos Campi

Song of Solomon 2:1-2 & 4:15.

Jacobus Clemens non Papa (1510-1556)

A
E - go floscam - pi et lí - li - um con-vál - - - li-um, e - go flos

B
cam - pi, e - go flos cam - pi et lí - li-um con - vál - - li-um, et lí - li -

C
um con-vál - li - um, et lí - li - um con-vál - li - um. et lí - li - um con-vál - li - um.

Sic - ut lí - li-um in - ter spi-nas, sic - ut lí - li-um in-ter spi - nas sic

D
a - mí - ca me - a in - ter fí - li - as. Fon__ hor - tó - rum, fons__ hor - tó -

E
rum, fons hor - tó - rum et pú - te-us a - quá - rum vi - vén - ti - um,

F
et pú - te - us a-quá-rum vi - vén-ti-um, quae flu-unt ím-pe - tu de Lí - ba-no, quae flu-unt ím-pe-tu de

G
Lí - ba - no, quae flu-unt ím-pe-tu de Lí - ba-no, quae flu-unt ím-pe - tu de Lí -

ba - no.

Tenor 2

Ego Flos Campi

Song of Solomon 2:1-2 & 4:15.

Jacobus Clemens non Papa (1510-1556)

3
E - go flos cam - pi et lí - li - um con - vá - li - um, et

A B
lí - li - um con - vá - li - um, e - go flos cam - pi et lí - li - um con - vá - li - um,

et lí - li - um con - vá - li - um, et lí - li - um con - vá - li - um, et lí - li - um con - vá -

C 2
li - um. Sic - ut lí - li - um in - ter spi - nas, sic - ut lí - li - um in - ter spi -

D
nas sic a - mí - ca me - a in - ter fí - li - as. Fons hor - tó - rum,

E
fons hor - tó - rum et pú - te - us a - quá - rum vi - vén - ti - um, vi - vén - ti - um, et pú - te - us a quá -

F 2
- rum vi - vén - ti - um, quae flu - unt ím - pe - tu de Lí - ba - no, quae flu - unt ím - pe - tu de Lí -

G
ba - no, de Lí - ba - no, quae flu - unt ím - pe - tu de Lí - ba - no, quae flu - unt ím - pe - te de Lí - ba - no,

quae flu - unt ím - pe - tu de Lí - ba - no.

Bass 1

Ego Flos Campi

Song of Solomon 2:1-2 & 4:15.

Jacobus Clemens non Papa (1510-1556)

5

E - go floscam - pi, e - go flos cam - pi et lí - li - um con-vál - li -

A um, et lí - li - um con-vál - li - um et **B** lí - li - um con - vá - li - um, et lí - li -

um con-vál - li - um **C** et lí - li - um con - vál - li - um. Sic - ut

lí - li - um in - ter spi - nas, sic - ut lí - li - um in - ter spi - nas sic a mí -

D - ca me - a in - ter fí - li - as. Fons hor - tó - rum, fons hor - tó - rum et

E pú - te - us a - quá - rum vi - vén - ti - um, et pú - te - us a - quá - rum vi - vén - ti - um, et pú - te - us a - quá - rum vi -

F vén - ti - um, quae flu - unt ím - pe - tu de Lí - ba - no, quae flu - unt ím - pe - tu de Lí - ba -

G no, quae flu - unt ím - pe - tu de Lí - ba - no, quae flu - unt ím - pe - tu de Lí - ba - no, quae

flu - unt ím - pe - tu de Lí - ba - no.

Bass 2

Ego Flos Campi

Song of Solomon 2:1-2 & 4:15.

Jacobus Clemens non Papa (1510-1556)

8 A

E - go flos cam - pi et lí - li - um con - vál - li - um, et lí - li - um,

B

con - vál - li - um, et lí - li - um con - vál - li - um, et lí - li - um con - vál - li - um,

C

et lí - li - um con - vál - li - um. Sic - ut lí - li - um in - ter spi - nas, sic - ut lí -

D

- li - um in - ter spi - nas sic a - mí - ca me - a in - ter fí - li - as, fí - li - as.

E

Fons hor - tó - rum, fons hor - tó - rum et pú - te - us, et pú - te - us, et pú - te - us a - quá - rum vi -

F

vén - ti - um, et pú - te - us a - quá - rum vi - vén - ti - um, quae flu - unt ím - pe - tu de Lí - ba - no, quae

G

flu - unt ím - pe - tu de Lí - ba - no, quae flu - unt ím - pe - tu de Lí - ba - no, quae flu - unt ím - pe -

tu de Lí - ba - no, quae flu - unt ím - pe - tu de Lí - ba - no.

LIBER OCTAVVS CAN
TIONVM SACRARVM VVLGO

MOTETA VOCANT, QVINQVE SEX SEPTEM ET OCTO
vorum ex optimis quibusque Musicis selectarum.

SVPERIVS.

signum est smaragdi

(***)

sic numerus Musicorum

Sicut in fabricatione auri



in incudo & moderato vino. Ed. xxxij

LOVANII.

Apud Petrum Phalesium Anno M. D. LVIII.

Cum gratia & Priuilegio.



Go flos cāpi & liliū conuallium ego flos cāpi & liliū cōuallium ego flos



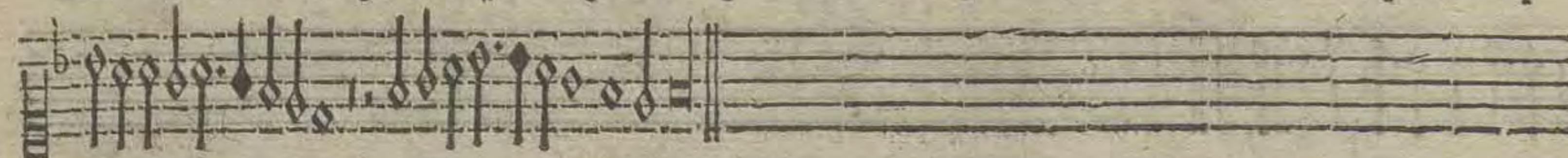
campi & liliū conuallium // // sicut liliū inter spinas //



sic amica mea // inter filias fons hortorum & puteus aquarū viuēti-



um viuentium & puteus // q̄ fluūt impetu de libano // de libano q̄ fluūt impe-



tu de libano //

⁷⁹
LIBER OCTAVVS CAN
TIONVM SACRARVM VVLGO

MOTETA VOCANT, QVINQVE SEX SEPTM ET OCTO
vorum ex optimis quibusque Musicis selectarum.

QVINTA ET SEXTA PARS.

signum est smaragdi

(*)

sic numerus Musicorum

Sicut in fabricatione dnr's

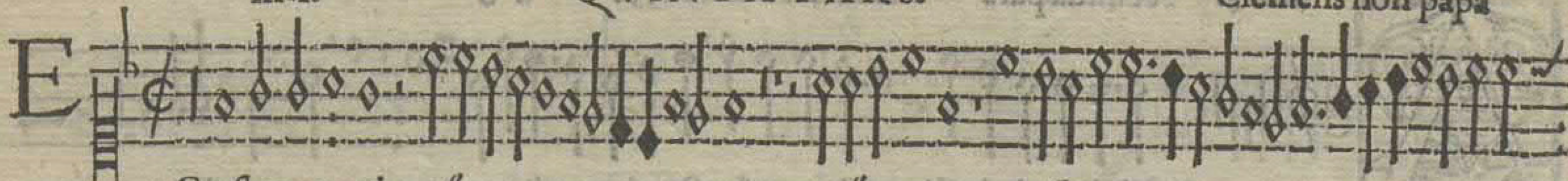


in incūdo et moderato Vino. Ecl. xxxij

LOVANII.

Apud Petrum Phalesium Anno M. D. LVIII.

Cum gratia & Priuilegio.



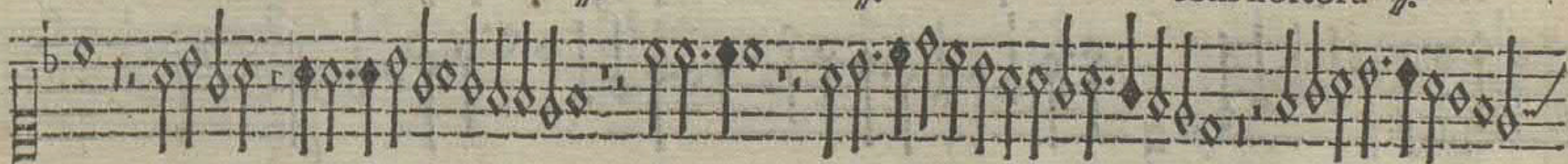
Go flos campi ://



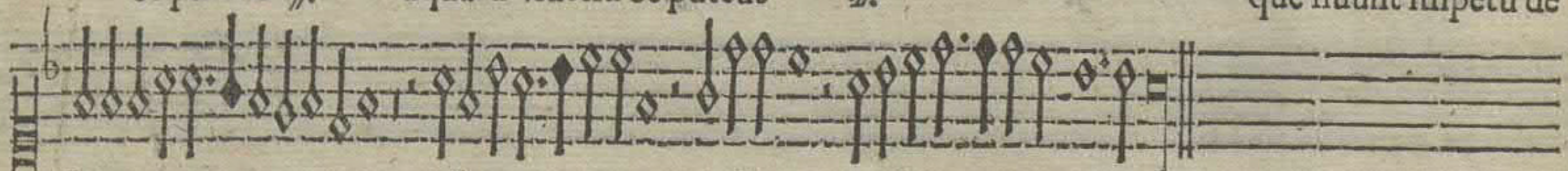
& lilium conuallium :// sicut liliū inter spi-



nas sic amica mea inter filias :// fons hortorū ://



& puteus :// aquarū viuetiū & puteus :// que fluunt impetu de



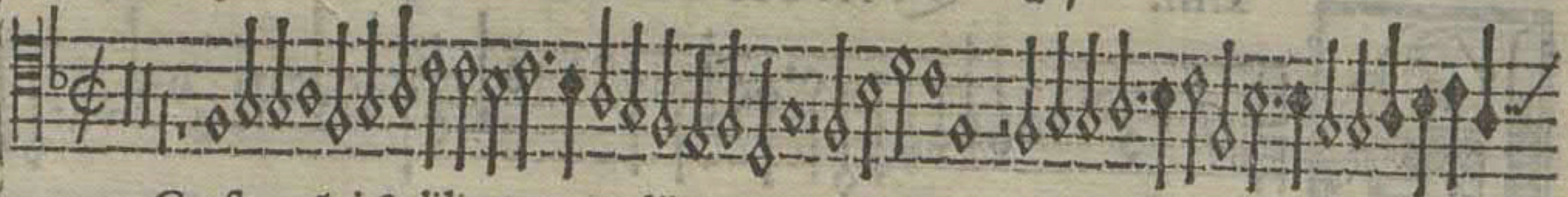
libano :// de libano ://



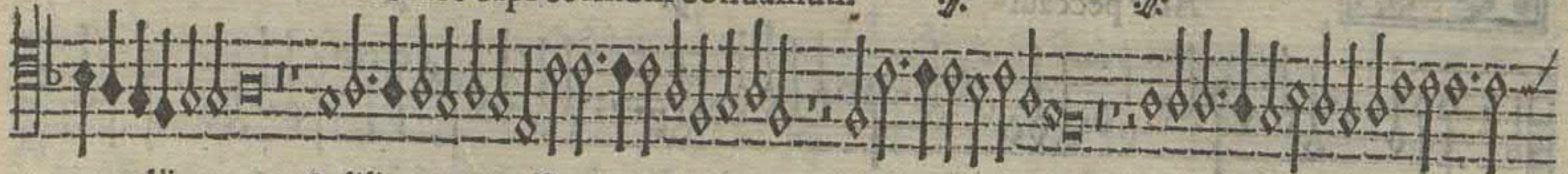
lib. 3. 89

SEXTA PARS.

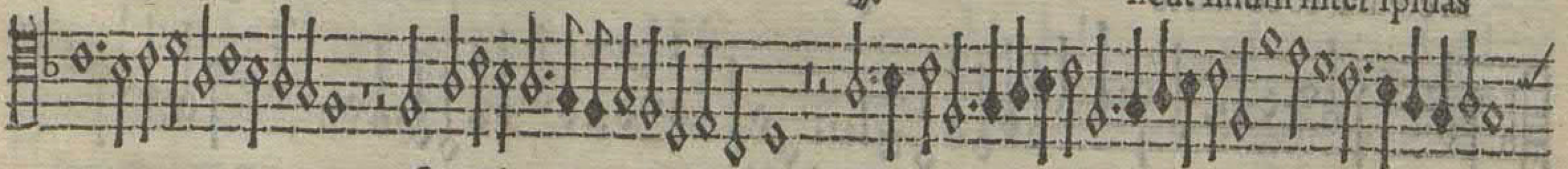
27



Go flos cāpi & lilium conuallium



conuallium & lilium conuallium



fic amica mea



fons hortorum & puteus aquarū viuentium



que fluunt impetu de libano.

E



Igo flos campi & lilium convallium

convallium ego flos campi & lilium convallium

sicut lilium inter spinas

sic amica mea

fons hortorum & puteus aquarum vi-

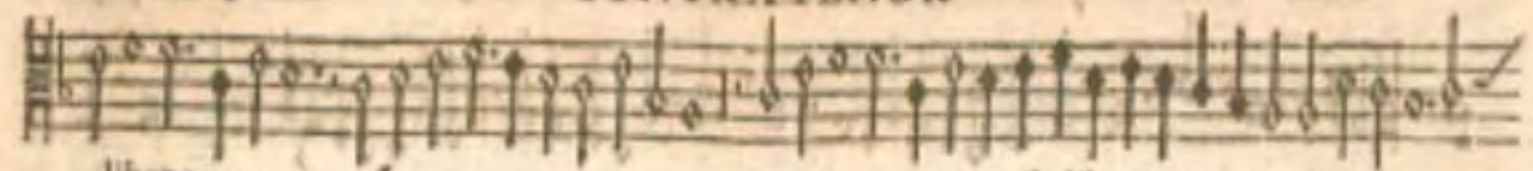
ventium

que fiunt impetu de libano

que fluunt impetu

de

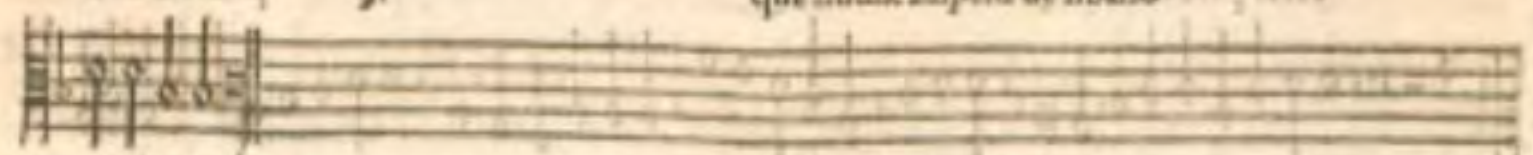
CONTRATENOR



libano

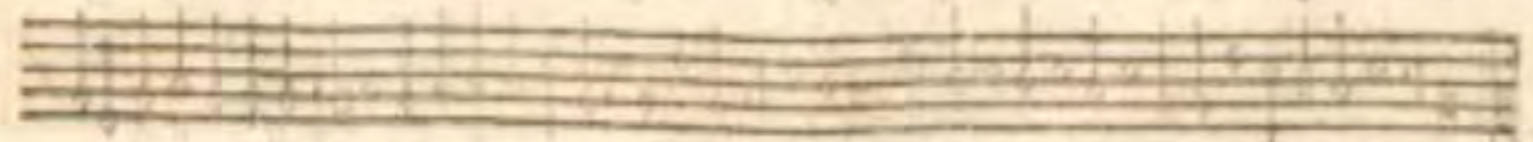


que suavit impetu de libano



de libano

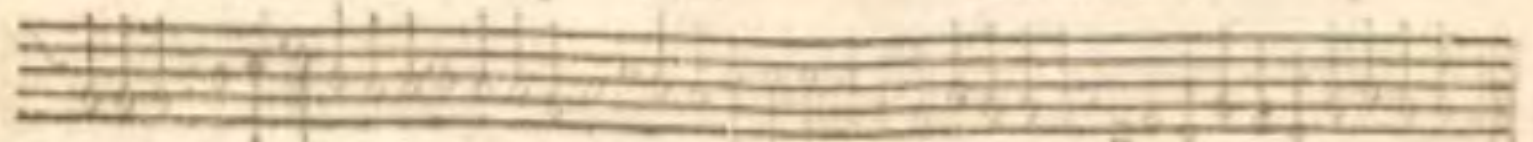
mulos



muni pul

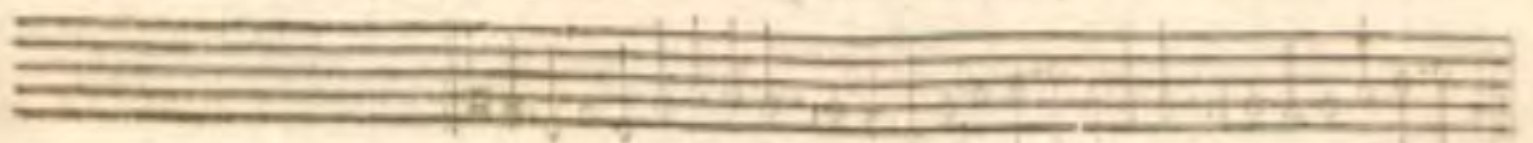
libano

libano



libano

libano



LIBER OCTAVVS CAN
TIONVM SACRARVM VVLGO

MOTETA VOCANT, QVINOVE SEX SEPTEM ET OCTO
vorum ex optimis quibusque Musicis selectarum.

TENOR.

signum est smaragdi

(**)

sic numerus Musicorum

Sicut in fabricatione auris



in iucundo & moderato Vino Eccl. xxxij.

L O V A N I I.

Apud Petrum Phalesium Anno M. D LVIII.

Cum gratia & Priuilegio.



XIII.

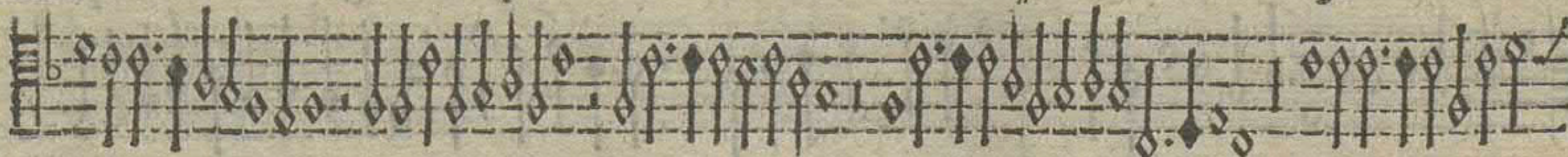
TENOR.

a 7

Clemens non papa

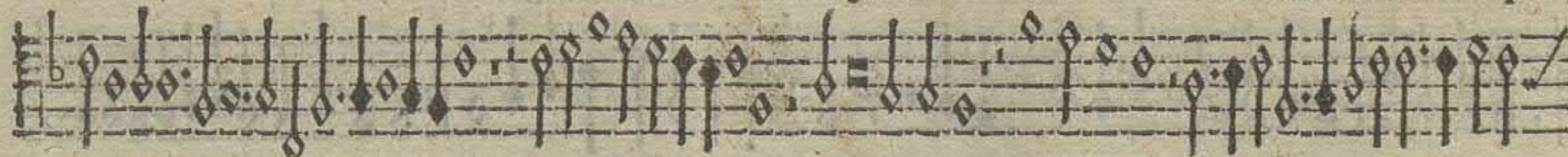


Co flos campi & lilium conuallium



& liliū cōualliū & liliū conualliū

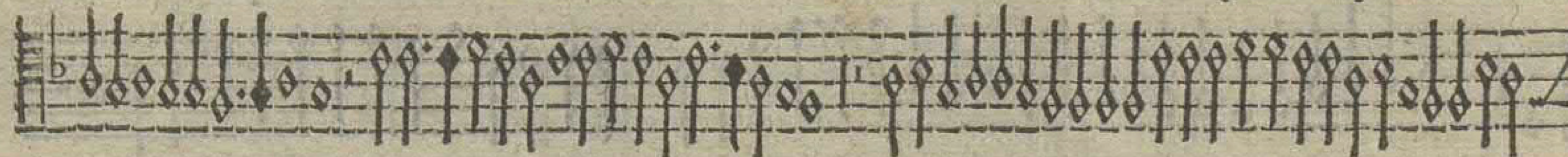
Sicut lilium inter spi-



nas

sic amica mea

inter filias fons hortorū & puteus aquarū uiuentiū



& puteus aquarum uiuentium

que fluunt impetu de libano



que fluunt impetu de libano

que fluunt impetu de libano

LIBER OCTAVVS CAN
TIONVM SACRARVM VVLGO

MOTETA VOCANT, QVINQVE SEX SEPTEM ET OCTO
vorum ex optimis quibusque Musicis selectarum.

BASSVS.

signum est smaragdi

(*)

sic numerus Musicorum

Sicut in fabricatione aurii



in iucundo & moderato Vno. Et l. xxxij

LOVANII.

Apud Petrum Phalesium Anno M. D. LVIII.

Cum gratia & Priuilegio.

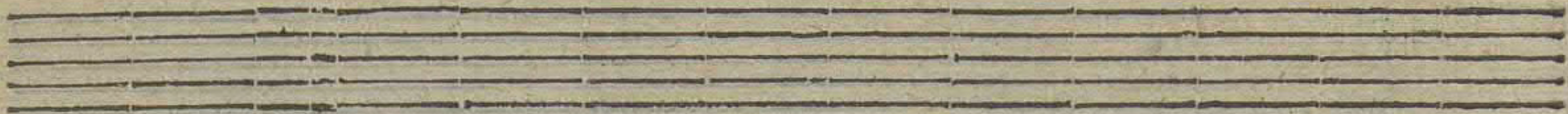


Go flos campi & lilium conuallium // & lilium conuallium

sicut lilium inter spinas // sic amica mea inter fili-

as fons ortorū // & puteus aquarū viuentium & puteus // que

fluunt impetu de libano // que fluunt impetu de libano //



E

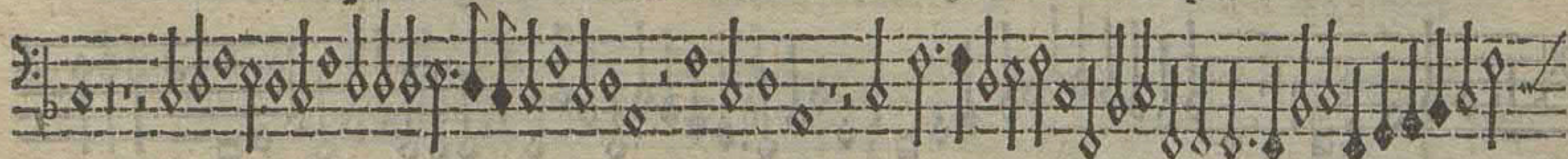


Go flos cāpi

& lilium cōuallium



& liliū conuallium sicut lilium inter spinas



sic amica mea inter filias

fons hortorū & puteus aquarum viuentium



& puteus aquarū viuentium

q̄ fluunt impetu de liba-



no

⌘